

# インターンシップ資料



【 来たれ！ 未来の消防士！ 】



八代広域行政事務組合八代消防署

<http://www.yatsushiro-fd.com/>





## 目 次



- ★ 八代広域行政事務組合とは . . . . . 1 ページ
- ★ 消防士の仕事 . . . . . 1 ページ
- ★ 消防士になるためには . . . . . 4 ページ
- ★ 若年層消防士の声 . . . . . 5 ページ
- ★ 八代消防署の車両紹介 . . . . . 6 ページ
- ★ わが家の住宅用火災警報器 . . . . . 8 ページ

## ★ 八代広域行政事務組合とは

- 八代市及び氷川町が消防事務（消防団に関する事務、消防水利施設の設置及び維持管理を除く。）及び熊本県知事の権限に属する事務処理の特例に関する事務を共同で行う目的で、設立された一部事務組合です。

（地方自治法第 1 条の 3、第 284 条）

- 職業は地方公務員であり、職種は消防士。配属先は八代市又は氷川町に位置する消防本部・署（分署を含む。）に限られます。



## ★ 消防士の仕事

- 消防士の仕事は、主に現場活動（火災・救急・救助活動）を行う隔日勤務と人事・予算・装備・火災予防に係る事務を行う毎日勤務に分けられます。
- 隔日勤務は 8 時 30 分からの 24 時間勤務で、毎日勤務は 8 時 30 分から 17 時 15 分までの勤務です。どちらも同じ日数の休日があります。
- 職員数は 256 名。うち 12 名が女性職員で、救急救命士、消防隊機関員、消防事務担当など、様々な職場で活躍しています。



● 目で見る八代広域行政事務組合

管内環境  
人口・世帯



**面積**  
714.65 km<sup>2</sup>



**人口**  
134,327人(市町の人口)



**世帯数**  
61,259世帯

消防予算  
構成・人員



**一般会計予算**  
2,408,100千円



**署別**  
1 本部  
2 署  
5 分署



**職員数**  
241名  
228名(男)  
13名(女)

消防施設  
車両等



**ポンプ車等**  
ポンプ車 8台  
タンク車 3台  
化学車 1台  
指揮車 2台



**特殊車両**  
屈折はしご車 1台  
救助工作車 2台  
三点セット(高所放水車・大型化学車・原動機) 各1台  
支援車(I型) 1台  
津波・大規模風水害対策車 1台  
重機・重機搬送車 各1台  
広報車等 20台  
消防自動二輪車 3台



**救急車**  
高規格救急車 10台

火災  
救助



出火件数 58件  
損害額 106,456千円

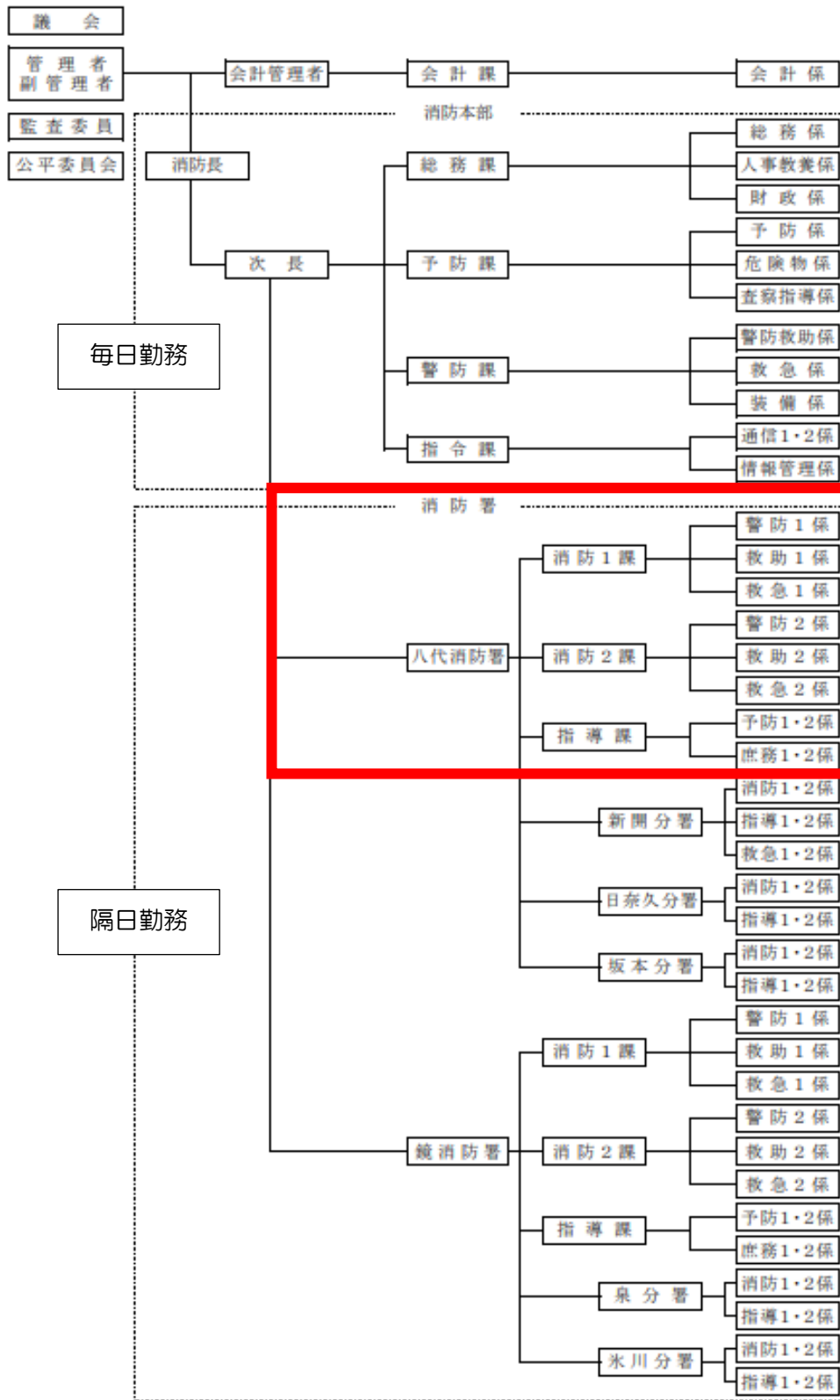


救急出撃件数 6,829件  
救急搬送人員 6,409人



救助出撃件数 59件  
救助人員 39人

● 組織機構図



★ 消防士になるためには・・・採用試験（年1回実施）に合格すること。



## 令和5年度 八代広域行政事務組合 職員採用試験要領 （抜粋）

### 一 試験職種及び採用予定人員等

区分	職種	採用予定数	勤務先及び職務内容
高等学校卒程度	消防	6人程度	消防本部、消防署に勤務し、消防業務に従事します。

### 二 受験資格


- 1 平成9年4月2日から平成18年4月1日までに生まれた人。
- 2 日本国籍を有する人


### 三 試験内容

一次試験（9月） 筆記試験、体力試験、 二次試験（11月） 作文、面接

※ 必要なものは 元気・やる気・勇気 + 郷土を守る使命感

## ★ 若年層消防士の声

入庁1年目 消防士 19歳・男性職員	
勤務先：八代消防署 消防隊（隔日勤務）	
<p>約6ヶ月間の消防学校での研修は、厳しい中でも自分自身を成長させて頂いた貴重な期間でした。まだ、わからないことばかりですが、八代消防署の先輩方が優しく指導して下さいます。尊敬する先輩消防士に追いつけるよう、また消防士であることを誇りに一日一日を大切にして成長していきます。消防士、最高です。</p>	

入庁5年目 消防士 23歳・女性職員	
勤務先：八代消防署 救急隊（隔日勤務）	
<p>女性職員が少ない職場で不安もありましたが、小学生の頃からの夢である救急救命士に憧れて入庁しました。</p> <p>当消防本部では女性活躍推進が進んでいると感じており、お風呂や寝室などのスペースも男性職員と完全に分けられています。</p> <p>自分の夢と生まれ育った故郷に貢献できるよう、職務に精励していきます。皆さんも夢を実現できるよう頑張ってください。</p>	

★ 八代消防署の車両紹介



水槽付きポンプ車 (タンク車)



化学車



ポンプ車



高規格救急車



支援車 I 型



津波大規模風水害対策車・水陸両用バギー





重機搬送車・重機



資器材搬送車・救命ボート



屈折はしご車



水難救助支援車



消防自動二輪車



救助工作車



水槽車

---

---

---

---

★ わが家の住宅用火災警報器

## 住宅用火災警報器

**10年**を目安に  
取り替えましょう！！

～大切な家族の暮らしや命を見守る火災警報器～

消防法の改正により、平成23年6月1日に熊本県内のすべての住宅に  
**設置が義務付けられています。**

★今日から君も住警器マスター★



### 代表的な住宅用火災警報器

●煙式（光電式）

→消防法令で**寝室や階段室**に設置が義務付けられているのは煙を感知する（**煙式**）住宅用火災警報器です！

●熱式（定温式）

→台所や車庫などで、大量の煙や湯気が対流する場所等に適しています！

でも、なぜ寝室に設置する必要があるの？ と、思ったそこのあなた！！！！！！

近年の住宅火災によって亡くなられた方の発生状況を見ると**逃げ遅れ**が最も多く、**全体の6割**を占めています。また、時間帯別で見ると、火災件数は起きている時間帯が多い一方で、火災死者数は**就寝時間帯の方が多く**なっています。つまり、就寝時間帯が昼間に比べて**人命の観点で危険性が高い**と言えるため、寝室への設置が義務付けられているのです。